

# Geschäftsbericht 2015



<b>Führung und Organisation</b>	
Vorwort des Präsidenten	3
Leitbild	4
Organe und Organigramm	5
<b>Lagebericht</b>	
Das Jahr in Kürze	6
Geschäftsverlauf	8
Mitarbeiter	10
Durchführung Risikobeurteilung	10
Aussergewöhnliche Ereignisse	10
Zukunftsaussichten	10
<b>Finanzielle Berichterstattung</b>	
Erfolgsrechnung	11
Bilanz	12
Geldflussrechnung	13
Anhang zur Jahresrechnung	14
Erläuterung Jahresrechnung	17
Verwendung Bilanzgewinn	18
Bericht der Revisionsstelle	19

# Vorwort des Präsidenten

Das Landwirtschaftsjahr 2015 war punkto Wetter durch einen nassen Frühling und einen trockenen und sonnigen Sommer geprägt. Auch in unserem wasserreichen Land ist allen bewusst geworden, wie wichtig fliessendes Wasser ist. Noch immer haben sich nicht alle Gebiete von der Wasserknappheit erholt. Durch diese Faktoren fielen die Erträge unterschiedlich aus. Zum Teil mussten grössere Ertragseinbussen akzeptiert werden.

Erneut mussten wir Anpassungen der Richtlinien im Bereich Tierhaltung und Pflanzenbau in Kauf nehmen. Diesen Anforderungen gerecht zu werden, ist für jeden Betrieb immer wieder eine grosse Herausforderung.

Wirtschaftlich gesehen war es nicht sonnig und warm. Die Aufhebung des Frankenkurses hatte nicht nur positive Auswirkungen für die Landwirtschaft.

Der Spardruck vom Bund hat auch vor dem Landwirtschaftsbudget nicht halt gemacht. Die Kundgebung vom 27. November 2015 in Bern und die Vertreter der Landwirtschaft im National- und Ständerat konnten zum Glück positiven Einfluss nehmen.

Der Dauertiefpreis in der Milchbranche hat besonders auf den Agrarbereich der LANDI Auswirkungen. Darum ist die LANDI Region Huttwil AG jeden Tag gefordert, damit wir unsere Ziele erreichen. Die Geschäftsleitung und der Verwaltungsrat sind weiterhin bestrebt, unser Unternehmen in kleinen, aber nachhaltigen Schritten für unsere Mitglieder und Kunden weiter zu führen.

Für den grossen Einsatz im Geschäftsjahr 2015, das geprägt wurde durch die Fusion mit der LANDI Kleindietwil-Madiswil, danke ich den Mitarbeiterinnen und Mitarbeitern, der Geschäftsleitung und den Verwaltungsratskollegen ganz herzlich.

Den Aktionären und Kunden danke ich im Namen des Verwaltungsrates für das entgegengebrachte Vertrauen.

Für das Jahr 2016 wünsche ich alles Gute, viel Glück, Erfolg und gute Gesundheit.

*Roland Ryser  
Verwaltungsratspräsident  
LANDI Region Huttwil AG*



**Roland Ryser**  
Verwaltungsrats-  
präsident



## Unsere Grundlagen

Die LANDI Region Huttwil AG ist eine juristische Person in Form einer Aktiengesellschaft. Unsere Zielsetzungen richten sich nach den Werten einer Wirtschaftsorganisation in der Hand der Bauern. Unser Aktionärskreis ist begrenzt auf aktive Landwirte aus unserem Wirtschaftsgebiet und der fenaco.

## Unsere Aufgaben

Wir sind überzeugt, dass die Schweiz auch in Zukunft eine produzierende Landwirtschaft nötig hat. Unsere Hauptaufgabe besteht deshalb, in Zusammenarbeit mit der fenaco, in der Förderung der wirtschaftlichen Verhältnisse der Landwirtschaft in unserem Wirtschaftsgebiet. Zur optimalen Erfüllung von unserem Hauptzweck betreiben wir Ergänzungsgeschäfte im Markt der ländlichen Bevölkerung. Es werden nur Ergänzungsgeschäfte betrieben, welche die fenaco unterstützt. Die Ergänzungsgeschäfte müssen angemessene Deckungsbeiträge erzielen.

## Unser Wirtschaftsgebiet und unsere Marktleistung

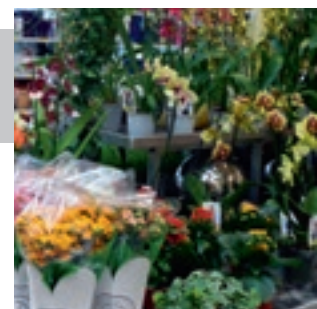
Durch Kooperationen soll eine vollständige Abdeckung unseres Wirtschaftsgebietes erreicht werden. Die Marktleistung wird in einer definierten Arbeitsteilung mit der fenaco erbracht. Wir wollen die Landwirtschaft umfassend mit Produktionsmitteln und Dienstleistungen versorgen. Wir verstehen darunter fachkundige Beratung in unseren Agrarcentren sowie durch unseren Aussendienst, regionale Lagerhaltung von einem bedarfsgerechten Sortiment qualitativ hochwertiger Artikel, das Sammeln, Aufbereiten, Lagern und Vermarkten von Getreide, Oel-saaten, Kartoffeln und Mostobst. Wir bieten diese Dienstleistung preisgünstig, fristgerecht und kontinuierlich an.

## Unsere Ressourcen

Wir wollen die uns zur Verfügung stehenden Ressourcen wirtschaftlich einsetzen, so dass das Kapital unserer Unternehmung ausreichend verzinst wird und für die langfristige Entwicklung unserer LANDI genügend Ressourcen erarbeitet werden können.

## Unsere Zusammenarbeit

Mit der fenaco und deren Tochtergesellschaften arbeiten wir aktiv und partnerschaftlich zusammen. Die gehandelten Produkte und Dienstleistungen werden ausschliesslich bei der fenaco bezogen. Drittlieferanten werden nur für regionale Produkte berücksichtigt. Wir erwarten von der fenaco marktgerechte Konditionen. Ausserdem erwarten wir, dass wir unsere Ideen und Bedürfnisse aktiv, zum Beispiel über die Mitarbeit in



Arbeitsgruppen, einbringen können und diese entsprechend berücksichtigt werden.

## Unsere Organisationsprinzipien

Unsere Organisation baut auf der definierten Aufgabenteilung mit der fenaco auf. Der Verwaltungsrat nimmt aktiv an der Führung und Mitgestaltung der LANDI teil. Er hilft mit, die Interessen der Unternehmen gegenüber den Aktionären und der Öffentlichkeit umzusetzen. Die einzelnen Bereiche sind nach der Art der Verrichtung organisiert.

## Unsere Führungsprinzipien

Wir führen auf Stufe Kader mit klarer Aufgabentrennung. Aufgabe, Kompetenz und Verantwortung werden soweit als möglich delegiert. Unser Führungsverhalten ist partnerschaftlich und situativ.

## Unser Personal

Wir schaffen eine Atmosphäre des gegenseitigen Vertrauens und der Partnerschaft. Die Anstellungsbedingungen sind durch den GAV fenaco geregelt. Wir ermöglichen den Mitarbeiter/innen individuelle Förderung und sinnvolle Mitsprache. Unsere Mitarbeiter/innen haben einen regelmässigen Anspruch auf ein konstruktives Qualifikationsgespräch. Die LANDI wünscht von allen Mitarbeiter/innen den Besuch von Weiterbildungen.

## Unser Informationsprinzipien

Wir wollen gegenüber unserem Umfeld und innerhalb unserer LANDI eine klare und offene Informationspolitik betreiben.

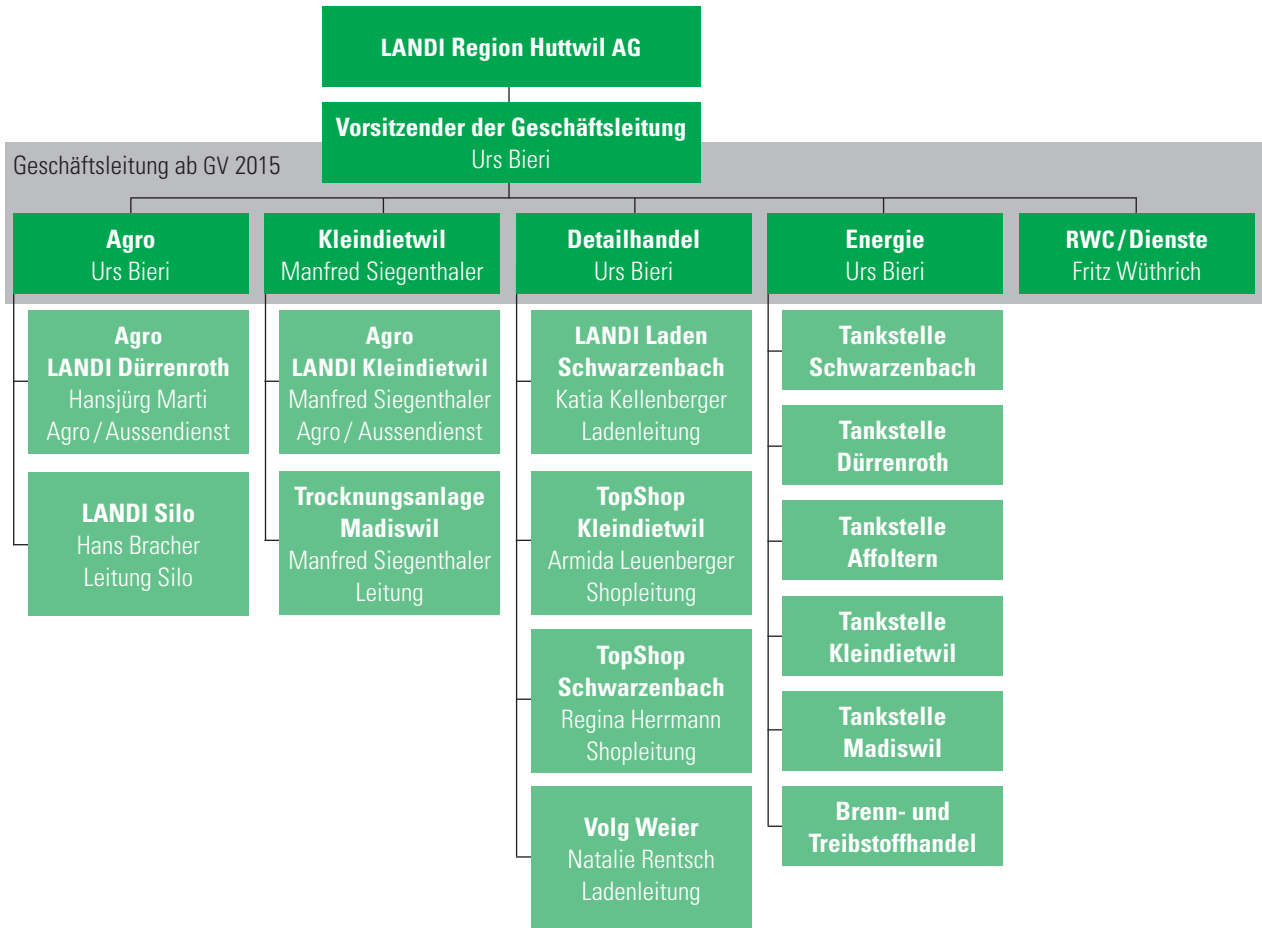
## Unsere Geschäftsprinzipien

Wir wollen gegenüber unseren Partnern seriös und verlässlich auftreten. Wir wollen in der Öffentlichkeit alles daran setzen, durch ein zeitgemässes Auftreten das Image von landwirtschaftlichen Organisationen und den landwirtschaftlichen Berufsstand zu fördern. Wir wollen auch in Zukunft eine starke Organisation und ein verlässlicher Partner bleiben, der in der Lage ist, die Marktbedürfnisse zu erfüllen.

*Urs Bieri  
Vorsitz der Geschäftsleitung*

# Organe und Organigramm

<b>Generalversammlung</b> (285 Mitglieder)		
<b>Verwaltung</b> (Vorstand)		
Roland Ryser	Landwirt, Affoltern	Verwaltungsrat ab GV 2014 Präsident
Franz Bützberger	Landwirt, Madiswil	Vizepräsident
Hansueli Friedli	Landwirt, Affoltern	Mitglied
Urs Hess	Landwirt, Leimiswil	Mitglied
Andreas Wisler	Landwirt, Dürrenroth	Mitglied
Thomas Zaugg	Landwirt, Wyssachen	Mitglied
Urs Rätz	Delegierter fenaco, Leiter LANDI Treuhand	Mitglied
Christian Ochsenbein	GL fenaco Bern	Mitglied
Guido Wittwer	Leiter LANDI AG	Mitglied
<b>Geschäftsleitung</b>		
Urs Bieri	Vorsitz	
Fritz Wüthrich	Leiter RWC / Dienste	
Manfred Siegenthaler	Leiter Agro Kleindietwil	
<b>Revisionsstelle</b>		
Ernst & Young AG, Bern		







## Das Jahr in Kürze

Zwei Ereignisse prägten die vergangenen 365 Tage. Zum einen die Fusion mit der LANDI Kleindietwil-Madiswil und zum andern personelle Veränderungen.

### Fusion

Wie immer und überall durften wir in sämtlichen Themen zur Fusion feststellen, dass wenn solche schon seit längerer Zeit angedachten Ideen gut strukturiert und mit den richtigen Personen zielstrebig angegangen werden, das Ziel überraschend schnell erreicht werden kann. Sind die Antreiber für alle Fragen offen aber auch kritisch, entwickelt sich eine Dynamik, welche sich nur positiv zeigt. Dies durften auch wir in sämtlichen Fusionsaufgaben erfahren. In Kürze wurden unsere beiden LANDI Kleindietwil-Madiswil und Huttwil in die LANDI Region Huttwil AG fusioniert. An beiden sehr gut besuchten Fusionsversammlungen haben die jeweiligen Vorstände ganze Arbeit geleistet und ihren Mitgliedern offen und mit «zufriedener Stimme» den Zusammenschluss vorgestellt. Hätten wir nicht bei allen Fragen das Wünschenswerte und das Machbare gegenübergestellt und fixfertig ausdiskutiert, hätte sich in unserer Region nichts verändert.

Auf allen Ebenen wurde sehr gute Arbeit geleistet und dafür danke ich im Namen der Geschäftsleitung ganz herzlich.

### Lappi tue d'Auge uf

So steht es am Torbogen des Schwabentors in Schaffhausen. Wir studieren Strategien und Entwicklungen auf allen Stufen. Was nützen die besten Strategien, wenn die Ressourcen zur Umsetzung fehlen. Dazu zähle ich vor allem auch zentrale Arbeitsplätze in unserem Betrieb. Schätzen wir das Gewohnte und Gute und lassen uns von der Selbstverständlichkeit treiben, können über Nacht Probleme entstehen, welche nur schwierig zu meistern sind. Motoren, Maschinen, Werkzeuge und Gebäude können umgehend entsorgt und ersetzt werden. Müssen aber Menschen in einem von der Saison geprägten Betrieb ersetzt werden, häufen sich die Probleme. Darum meine obige Überschrift, welche ich mir persönlich fix hinter die Ohren eingimpft habe: «Lappi tue d'Auge uf, u bhaut die o offe!» «Auge uf tue» heisst für mich:

### Vorausschauen – GESTERN nicht vergessen – und das für MORGEN, HEUTE anpacken

Ich danke dem Verwaltungsrat, der Geschäftsleitung, allen Mitarbeiterinnen und Mitarbeitern und nicht zuletzt der geschätzten und treuen Kundschaft für die Mithilfe und Unterstützung zum Wohle der LANDI Region Huttwil AG im vergangenen Jahr 2015!

Einmal mehr gilt auch für die Zukunft: Nur zusammen sind wir stark!

*Urs Bieri*  
Vorsitz der Geschäftsleitung

## 2011–2014 Summe der LANDI Kleindietwil-Madiswil und der LANDI Region Huttwil AG

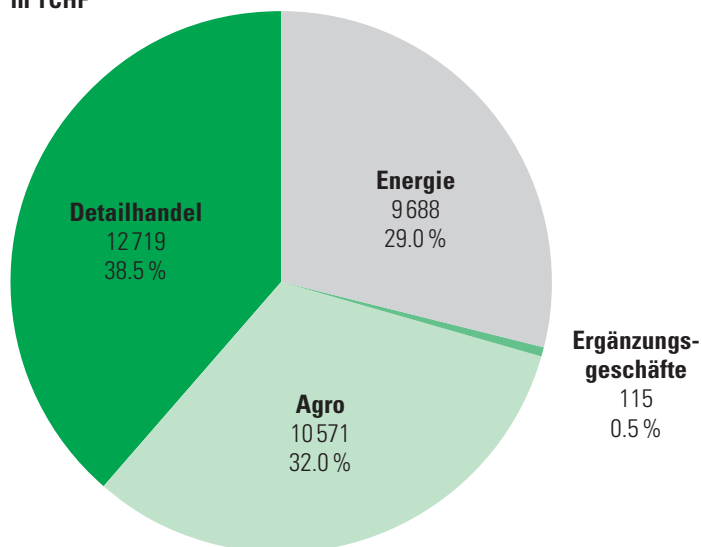
Kennzahlen	2015	2014	2013	2012	2011
	TCHF	TCHF	TCHF	TCHF	TCHF
Umsatz netto	32 757	34 954	34 664	32 568	30 686
Eigenkapital	6 165	4 535	3 924	3 914	3 913
Bilanzsumme	15 113	11 931	13 002	12 537	13 075
Eigenfinanzierungsgrad	40.8 %	38.0 %	30.2 %	31.2 %	29.9 %
Anzahl Mitglieder	285	364	369	373	373

## 2014 Summe der LANDI Kleindietwil-Madiswil und der LANDI Region Huttwil AG

Die **Umsatzentwicklung** unserer LANDI zeigt folgendes Bild:

	2015 TCHF	2014 TCHF
<b>Agro</b>	<b>10 571</b>	<b>11 033</b>
Agrarhandel	9 550	10 060
Getreide	840	852
Landesprodukte	181	121
<b>Detailhandel</b>	<b>12 719</b>	<b>12 278</b>
LANDI Läden	5 977	6 143
Volg	1 851	1 743
TopShop	4 891	4 392
<b>Energie</b>	<b>9 688</b>	<b>11 630</b>
Tankstellen	6 781	7 988
Kudentank	2 907	3 642
<b>Ergänzungsgeschäfte</b>	<b>115</b>	<b>115</b>
Immobilien	31	36
Fahrzeuge und Administration	84	79
<b>Umsatz brutto</b>	<b>32 978</b>	<b>34 941</b>
Abzüglich Erlösminderungen	– 221	13
<b>Umsatz netto</b>	<b>32 757</b>	<b>34 954</b>

**Umsatz brutto 2015  
in TCHF**



## Geschäftsverlauf

### Agro

Der Fokus im Berichtsjahr lag auf der Fusion der LANDI Region Huttwil AG und der LANDI Kleindietwil-Madiswil. Insbesondere auf der Ausarbeitung des Dienstleistungsangebots, des Konditionen- und Rückvergütungssystems sowie dem Umbau des Agrarstandorts in Kleindietwil. Zum Jahresabschluss kann bezüglich des Fusionsprozesses eine durchaus positive Bilanz gezogen werden. Die Erwartungen der Landwirtinnen und Landwirte der Region konnten grösstenteils erfüllt werden. Dies spiegelt sich positiv beim Agrarhandel wieder. Im Jahr 2015 konnte die budgetierte Zielmenge von 10 000 t Mischfutter um 624 t übertroffen werden. Mittels der Rückvergütung in der geplanten Höhe, welche an die Landwirtinnen und Landwirte zurück floss, konnte die Bezugstreue entsprechend honoriert werden. Die Preise lagen im Berichtsjahr deutlich unter dem Vorjahr. So konnten die Mischfutterpreise durch die UFA AG gleich zweimal nach unten korrigiert werden. Auch im Bereich Pflanzennahrung sanken die Vorbezugspreise im Vorjahresvergleich deutlich, vorwiegend beim Stickstoff. So resultiert allein aufgrund dieser Preissenkungen ein um rund CHF 250 000 tieferer Umsatz im Bereich Mischfutter und rund CHF 40 000 bei der Pflanzennahrung verglichen mit den Vorjahresumsätzen.

Weiter ist zu erwähnen, dass die Kunden-Events wie das Buure-Apéro, die Mostobstgeld-Auszahlung, die Pflanzenbautagung etc. sehr gut besucht wurden.



Im Berichtsjahr wurden rund 3960 t Getreide aus der Region übernommen. Der sehr trockene Sommer ermöglichte eine Ernte zu sehr guten Bedingungen. Die Ernte war bezüglich Ertrag und Qualität (Hektolitergewicht und Fallzahl) überdurchschnittlich. Die Übernahmemenge von 3960 t setzt sich aus 2600 t Futtergetreide, 670 t Brotgetreide, 520 t Dinkel und 170 t Raps zusammen. Weiter wurden im Silo Fiechten rund 5300 t der LANDI Melchnau-Bützberg eingelagert. Die Übernahmemenge im Most- und Brennobst belief sich auf 356 t Most- und 12 t Brennobst. Des Weiteren wurden 207 t Speisekartoffeln vermarktet.

Wir möchten die Gelegenheit nutzen um allen Kundinnen und Kunden für die angenehme und vertrauensvolle Zusammenarbeit zu danken.

*Agrarteam  
LANDI Region Huttwil AG*

### Detailhandel

#### LANDI Laden Schwarzenbach

Das Geschäftsjahr 2015 startete wie es sich gehört, mit einem richtigen Winter. Schneeschaukeln und Streusalz sei Dank, konnte man diesen so richtig geniessen. Zwar wurde es im Februar bereits schon wieder warm, doch der Frühling zögerte sich dieses Jahr doch ungewöhnlich lange hinaus und kam eigentlich auch nie richtig auf Touren. Saisonartikel wie Gartenmöbel und Badebecken mussten dieses Jahr etwas länger auf ihren Einsatz im heimischen Garten warten. Auf einen durchgezogenen Frühling folgte dann ein Hitzesommer par excellence. Mit dem Sommer kamen auch gleich die etwas grösseren und nicht alltäglichen Herausforderungen für das Ladenteam dazu. Die ungewöhnlich lang andauernde Hitze sorgte für eine überdurchschnittlich hohe Nachfrage an Ventilatoren, Sonnenschirmen und allen anderen Artikeln, welche die Hitze etwas erträglicher machen sollten. Dies bescherte dem LANDI Laden tolle Umsätze, welche trotz personellen Engpässen, und der Fusion mit der LANDI Kleindietwil-Madiswil, erfolgreich gemeistert werden konnten! Dies war nur durch einen unermüdlichen und nicht selbstverständlichen Einsatz des gesamten LANDI Teams möglich. Herzlichen Dank!

*Katia Kellenberger  
Ladenleiterin*



### TopShop Kleindietwil

Wir blicken auf ein erfolgreiches 2015 zurück. Nach mässigem Start bescherten uns der Traumsommer und der wunderbare Herbst überdurchschnittliche Umsätze. Wie jedes Jahr wurde das grosszügig bemessene Tank- und Waschareal rege genutzt.

Durch die Fusion mit der LANDI Region Huttwil AG und der Schliessung des LANDI Ladens in Madiswil konnten wir erfreulich viele neue Kunden in unserem Shop begrüssen.

Ein Personalengpass zum Jahresende erforderte Flexibilität und «Opfer» des ganzen Teams. Wir haben die Herausforderung mit Bravour gemeistert – danke nochmals für die Einsatzbereitschaft. Mit unserem freundlichen und kompetenten Team sowie der stetig wachsenden Kundschaft werden wir die ambitionierten Ziele im 2016 erreichen. Abschliessend möchten wir unserer treuen Kundschaft vielmals danken.

*Armida Leuenberger  
Shop-Leiterin*

### TopShop Schwarzenbach

Wir haben das Jahr umsatzmässig wieder sehr gut gestartet. Anfang März kam Franziska Minder zu uns ins Team als Ersatz für Yvonne Heiniger, welche uns auf Ende März verlassen hat.

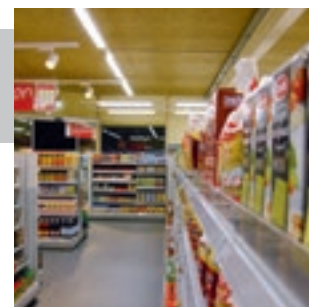
Wir haben lange auf den Sommer gewartet, aber als er dann kam, kam er richtig. Glacé, gekühlte Getränke, Fleisch für den Grill, Chips usw. waren gefragt und wir wurden oft um unseren angenehm, kühlen Arbeitsplatz beneidet.

Hanni Albisser hat uns Ende Juni bereits wieder verlassen und an ihrer Stelle kam Jeannine Meier neu ins Team.

Dem schönen Sommer folgte auch ein schöner, warmer und langer Herbst und unser Umsatzhoch hielt bis Ende Jahr an. Sicher haben wir auch dieses Jahr von den vielen Baustellen im «Städtli» profitiert.

Ich danke meinem Team, welches 365 Tage im Jahr sein Bestes gibt, damit unsere Kunden zufrieden sind und gerne wiederkommen.

*Regina Herrmann  
Shop-Leiterin*



### Volg Weier

Trotz schwieriger Wirtschaftslage, konnten wir den Umsatz halten und sogar steigern. Obwohl der Trend eher in Richtung Internetverkauf geht, merken wir davon in unserer Branche nicht viel. Kundenbestellungen werden aber eher kurzfristig getätigt (lieber gestern als morgen). Was von uns auch mehr Flexibilität erfordert.

Wir hatten ein spannendes 2015:

Die Post-Agentur ist sehr gut angelaufen. Es ist zwar teilweise zeitintensiv, bringt aber neue Kundschaft und für uns eine willkommene Abwechslung.

Ausserdem entschieden wir uns im Jahr 2015 die Ladenöffnungszeiten am Abend um eine Stunde zu reduzieren. Dies wurde von der Kundschaft sehr gut akzeptiert. Wir sind zuversichtlich den Umsatz durch unsere freundliche und kompetente Bedienung weiterhin steigern zu können.

*Natalie Rentsch  
Ladenleiterin*

### Energie

Unser Bereich Energie umfasst die Tankstellenprodukte Benzin, Dieselöl und AdBlue sowie den Handel mit Heiz- und Dieselöl ergänzt mit Holz-Pellets.

Im Tankstellenbereich zieht es den Kunden vermehrt an unsere Tankstellen mit TopShop und Waschanlage in Kleindietwil und Schwarzenbach. Dieser Trend wird sich kaum ändern und die Tankstellen in Affoltern, Dürrenroth und Madiswil demzufolge längerfristig schwächen.

Im Heizölbereich sind die Wärmeverbunde sicher eine gute und sinnvolle Entwicklung jedoch wird der Heizöl-Handel dadurch in einen harten Verdrängungsmarkt geleitet. Verkaufen kann nur noch der «Billigste». Wir stellen uns dieser Herausforderung und wollen mit persönlichen Telefonkontakten von diesem Kuchen möglichst viel abschneiden.

*Urs Bieri  
Vorsitz der Geschäftsleitung*

## Mitarbeiter

	2015	2014
• Anzahl Mitarbeitende	56	36
• Anzahl Vollzeitstellen im Jahresdurchschnitt	39	26

Durch die Fusion mit der LANDI Kleindietwil-Madiswil und die damit verbundenen Restrukturierungen sowie die Schliessung des Standortes Madiswil, mussten wir diverse Mutationen vornehmen.

Wir sind sehr froh, dass wir allen Mitarbeitenden der ehemaligen LANDI Kleindietwil-Madiswil eine Lösung aufzeigen konnten.

Portraits/Fotos unserer Mitarbeitenden unter:  
[www.landiregionhuttwil.ch](http://www.landiregionhuttwil.ch)

## Durchführung Risikobeurteilung

Die LANDI ist in das Risikomanagementsystem der fenaco-LANDI Gruppe eingebunden. Die Gesellschaft erfasst und bewertet in einem jährlich wiederkehrenden Prozess die wesentlichsten Risiken, definiert Massnahmen und stellt deren Umsetzung sicher. Die Durchführung des Prozesses nach den Standards der fenaco-LANDI Gruppe wird durch einen Risikomanagement-Verantwortlichen koordiniert.

## Aussergewöhnliche Ereignisse

Für uns von der LANDI Huttwil AG sind folgende Anlässe als aussergewöhnliche Ereignisse 2015 ins Geschichtsbuch eingeschrieben:

- Die Fusionsversammlungen in Ursenbach und Affoltern
- Die Züglerei von Kleindietwil nach Madiswil und von Madiswil nach Schwarzenbach
- Die Aussverkaufstage in Madiswil für Mitglieder und später für die Bevölkerung.

## Zukunftsaussichten

Unsere LANDI ist mit der getätigten Fusion merklich gewachsen und trotzdem noch überschaubar.

Mit laufend angepassten Infrastrukturen sind wir für die Zukunft gewappnet und gelingt es uns den Markt rechtzeitig zu lesen und aktiv zu betreiben, sehen wir der Zukunft positiv entgegen.

Hält der Strukturwandel in der Landwirtschaft an (Achtung grösser werden heisst nicht immer auch besser werden) sind wir bereit, sofort auf neue Situationen zu reagieren.

Die Überschrift zum Kapitel «Das Jahr in Kürze» passt auch hier sehr gut.

**«Lappi tue d’Auge uf u bhaut se offe!»**

*Urs Bieri  
Vorsitz der Geschäftsleitung*



# Erfolgsrechnung

Werte 2014 ohne LANDI Kleindietwil-Madiswil

1. Januar bis 31. Dezember	2015 CHF	2014 CHF
<b>Warenverkauf</b>	<b>32 757 401</b>	<b>24 701 218</b>
<b>Warenaufwand</b>	<b>– 28 586 238</b>	<b>– 21 751 058</b>
<b>Bruttogewinn</b>	<b>4 171 163</b>	<b>2 950 160</b>
<b>Dienstleistungen</b>	<b>918 087</b>	<b>752 575</b>
<b>Betriebsertrag</b>	<b>5 089 250</b>	<b>3 702 735</b>
Lohnaufwand	– 2 361 386	– 1 577 684
Sozialleistungen	– 379 290	– 254 237
Übriger Personalaufwand	– 25 327	– 12 368
<b>Personalaufwand</b>	<b>– 2 766 003</b>	<b>– 1 844 289</b>
Mietaufwand	– 158 209	– 448 395
Unterhalt und Reparaturen	– 362 772	– 200 879
Energieaufwand	– 290 966	– 176 342
Übriger Betriebsaufwand	– 166 620	– 80 990
Sachversicherungen, Abgaben	– 85 100	– 41 936
Verwaltungsaufwand	– 470 040	– 236 227
Werbe- und Verkaufsaufwand	– 62 906	– 65 244
<b>Sonstiger Betriebsaufwand</b>	<b>– 1 596 613</b>	<b>– 1 250 013</b>
<b>Betriebsergebnis vor Zinsen, Abschreibungen und Steuern (EBITDA)</b>	<b>726 634</b>	<b>608 433</b>
Abschreibungen mobile Sachanlagen	– 571 884	– 760 474
Abschreibungen immobile Sachanlagen	– 421 186	– 109 496
<b>Abschreibungen</b>	<b>– 993 070</b>	<b>– 869 970</b>
<b>Gewinn aus Abgang mobile Sachanlagen</b>	<b>9 228</b>	<b>0</b>
<b>Betriebsergebnis vor Zinsen und Steuern (EBIT)</b>	<b>– 257 208</b>	<b>– 261 537</b>
<b>Finanzaufwand</b>	<b>– 96 982</b>	<b>– 21 020</b>
<b>Finanzertrag</b>	<b>145 683</b>	<b>52 795</b>
<b>Betriebsergebnis vor Steuern</b>	<b>– 208 507</b>	<b>– 229 762</b>
<b>Ausserordentlicher Aufwand</b>	<b>– 6 549</b>	<b>– 14 340</b>
<b>Ausserordentlicher Ertrag</b>	<b>125 000</b>	<b>854 950</b>
<b>Statutarisches Ergebnis</b>	<b>– 90 056</b>	<b>610 848</b>

## Werte 2014 ohne LANDI Kleindietwil-Madiswil

per 31. Dezember	2015 CHF	2014 CHF
<b>AKTIVEN</b>		
Flüssige Mittel	173 866	52 632
Forderungen aus Lieferung und Leistung	2 278 626	1 835 090
Übrige kurzfristige Forderungen	160 122	28 156
Vorräte	1 489 176	1 882 503
<b>Umlaufvermögen</b>	<b>4 101 790</b>	<b>3 798 381</b>
Darlehen und Finanzanlagen	2 112 800	921 100
Mobile Sachanlagen	1 937 001	1 394 000
Immobilien Sachanlagen	6 961 704	1 429 000
<b>Anlagevermögen</b>	<b>11 011 505</b>	<b>3 744 100</b>
<b>Aktiven</b>	<b>15 113 295</b>	<b>7 542 481</b>
<b>PASSIVEN</b>		
Verbindlichkeiten aus Lieferung und Leistung	282 495	156 114
Kontokorrent fenaco Genossenschaft (verzinslich)	2 872 583	1 425 332
Kurzfristige verzinsliche Finanzverbindlichkeiten	172 968	78 323
Übrige kurzfristige Verbindlichkeiten	95 488	169 809
Passive Rechnungsabgrenzungen	103 890	50 700
Kurzfristige Rückstellungen	203 793	133 040
<b>Kurzfristiges Fremdkapital</b>	<b>3 731 217</b>	<b>2 013 318</b>
Langfristige verzinsliche Finanzverbindlichkeiten	5 074 401	3 442 350
Langfristige Rückstellungen	142 333	119 529
<b>Langfristiges Fremdkapital</b>	<b>5 216 734</b>	<b>3 561 879</b>
Grundkapital	2 700 000	1 500 000
Gesetzliche Kapitalreserven	2 590 000	250 000
Freiwillige Gewinnreserven	954 998	206 882
Bilanzergebnis	– 79 654	10 402
<b>Eigenkapital</b>	<b>6 165 344</b>	<b>1 967 284</b>
<b>Passiven</b>	<b>15 113 295</b>	<b>7 542 481</b>

# Geldflussrechnung

## Werte 2014 ohne LANDI Kleindietwil-Madiswil

1. Januar bis 31. Dezember	2015 CHF	2014 CHF
Statutarisches Ergebnis	– 90 056	610 848
Abschreibungen	993 070	869 970
Veränderung von Rückstellungen	93 557	133 029
Veränderung Delkredere + Wertberichtigungen	60 000	0
Gewinn aus Abgang von Sachanlagen	– 9 228	– 854 950
<b>Cashflow</b>	<b>1 047 343</b>	<b>758 897</b>
Geldfluss aus Nettoumlaufvermögen	– 136 925	– 129 686
<b>Geldfluss aus Betriebstätigkeit</b>	<b>910 418</b>	<b>629 211</b>
Investitionen in Finanzanlagen	– 23 000	– 60 600
Investitionen in Sachanlagen	– 4 210 075	– 473 970
Erlös aus Verkauf von Sachanlagen	9 228	1 835 951
<b>Geldfluss aus Investitionstätigkeit</b>	<b>– 4 223 847</b>	<b>1 301 381</b>
<b>Ergebnis vor Finanzierung</b>	<b>– 3 313 429</b>	<b>1 930 592</b>
Veränderung Finanzierung fenaco	1 447 251	– 877 163
Zunahme aus Finanzierungsvereinbarungen	271 154	0
Abnahme aus Finanzierungsvereinbarungen	– 3 745	– 1 036 977
Einzahlung von Eigenkapital	3 540 000	0
Rückzahlung von Eigenkapital	– 1 819 997	0
<b>Geldfluss aus Finanzierungstätigkeit</b>	<b>3 434 663</b>	<b>– 1 914 140</b>
<b>Total Veränderung Flüssige Mittel</b>	<b>121 234</b>	<b>16 452</b>
Flüssige Mittel Anfang Jahr	52 632	36 180
Flüssige Mittel Ende Jahr	173 866	52 632
<b>Nachweis Veränderung Flüssige Mittel</b>	<b>121 234</b>	<b>16 452</b>



# Anhang zur Jahresrechnung

## Werte 2014 ohne LANDI Kleindietwil-Madiswil

per 31. Dezember	2015 CHF	2014 CHF
<b>Angaben über die in der Jahresrechnung angewandten Grundsätze</b>		
<p><b>Allgemeiner Grundsatz</b> Buchführung und Rechnungslegung der Unternehmung erfolgen nach den Ausführungen des Standards «Finanzielle Führung LANDI». Neben den gesetzlichen Bestimmungen ist dieser Standard mit den entsprechenden Vorgaben der fenaco Gruppe abgestimmt. Es ist zu berücksichtigen, dass zur Sicherung des dauernden Gedeihens des Unternehmens die Möglichkeit zur Bildung und Auflösung von stillen Reserven wahrgenommen wird.</p>		
<p><b>Definition Nahestehende Personen</b> Beteiligte: fenaco Genossenschaft und Gesellschaften, an welchen die fenaco Gruppe eine Mehrheitsbeteiligung hält. Beteiligungen: Gesellschaften, an welchen mindestens 20% direkt oder indirekt gehalten werden. LANDI: Gesellschaften der fenaco-LANDI Gruppe, welche nicht von der fenaco Genossenschaft direkt oder indirekt kontrolliert werden.</p>		
<p><b>Organe der Gesellschaft</b> Gegenüber Organen (Verwaltung, Geschäftsleitung, Revisionsstelle) bestehen keine Forderungen und Verbindlichkeiten, ausser solche, die im geschäftsüblichen Ausmass als Kunde und/oder Lieferant entstanden sind.</p>		
<p><b>Neue Rechnungslegung</b> Die Jahresrechnung 2015 wurde erstmals nach den Bestimmungen des schweizerischen Rechnungslegungsrechts (32. Titel OR) erstellt. Um die Vergleichbarkeit zu gewährleisten, wurden die Vorjahresangaben (Bilanz, Erfolgsrechnung und Anhang) an die neue Gesetzgebung angepasst. (Ausnahme: Die Informatikaufwendungen werden neu im Verwaltungsaufwand ausgewiesen, Vorjahr im Unterhaltsaufwand). Die rechtsgültige Jahresrechnung des Vorjahres bleibt unverändert.</p>		

## Werte 2014 ohne LANDI Kleindietwil-Madiswil

	2015 CHF	2014 CHF
<b>Angaben zu wesentlichen Bilanz- und Erfolgsrechnungspositionen</b>		
<b>Flüssige Mittel</b>		
Kassen	78 931	42 875
Postkonto	9 630	9 757
Banken	85 305	0
TOTAL Flüssige Mittel	<b>173 866</b>	52 632
<b>Forderungen aus Lieferungen und Leistungen</b>		
Dritte	1 831 898	1 497 318
LANDI	128	0
Beteiligte	446 600	337 772
TOTAL Forderungen aus Lieferungen und Leistungen	<b>2 278 626</b>	1 835 090
<b>Übrige kurzfristige Forderungen</b>		
Dritte	160 122	28 156
TOTAL übrige kurzfristige Forderungen	<b>160 122</b>	28 156
<b>Vorräte</b>		
Handelsware, Roh- und Hilfsmaterial	1 489 176	1 882 503
TOTAL Vorräte	<b>1 489 176</b>	1 882 503
Die Warenvorräte haben um CHF 393 327 abgenommen.		
<b>Darlehen und Finanzanlagen</b>		
fenaco Gruppe	2 112 800	921 100
TOTAL Darlehen und Finanzanlagen	<b>2 112 800</b>	921 100
<b>Verbindlichkeiten aus Lieferungen und Leistungen</b>		
Dritte	261 848	133 587
LANDI	2 645	3 804
Beteiligte	18 002	18 723
TOTAL Verbindlichkeiten aus Lieferungen und Leistungen	<b>282 495</b>	156 114

# Anhang zur Jahresrechnung

Werte 2014 ohne LANDI Kleindietwil-Madiswil	2015 CHF	2014 CHF
<b>Kurzfristige verzinsliche Verbindlichkeiten</b>		
Dritte	<b>172 968</b>	78 323
TOTAL kurzfristige verzinsliche Verbindlichkeiten	<b>172 968</b>	78 323
<b>Übrige kurzfristige Verbindlichkeiten</b>		
Dritte	<b>95 488</b>	169 809
TOTAL übrige kurzfristige Verbindlichkeiten	<b>95 488</b>	169 809
<b>Langfristige verzinsliche Verbindlichkeiten</b>		
Dritte	<b>2 974 401</b>	1 342 350
Beteiligte	<b>2 100 000</b>	2 100 000
TOTAL langfristige verzinsliche Verbindlichkeiten	<b>5 074 401</b>	3 422 350
Fälligkeit in 1 – 5 Jahren	<b>5 074 401</b>	3 422 350
<b>Kurz- und langfristige Rückstellungen</b>		
Personal	<b>210 126</b>	132 569
Restrukturierungen	<b>136 000</b>	120 000
TOTAL kurz- und langfristige Rückstellungen	<b>346 126</b>	252 569
<b>Gesetzliche Angaben nach Art. 959 c Abs. 2 OR</b>		
<b>Nettoauflösung stille Reserven</b>		
Wesentliche Nettoauflösung stiller Reserven	<b>82 000</b>	
<b>Anzahl Vollzeitstellen im Jahresdurchschnitt</b>		
Anzahl Vollzeitstellen im Jahresdurchschnitt	<b>39</b>	26
<b>Honorar der Revisionsstelle</b>	<b>20 416</b>	19 665
<b>Weitere vom Gesetz verlangte Angaben</b>		
<b>Weitere Angaben</b>		
Die LANDI Region Huttwil AG und die LANDI Kleindietwil-Madiswil, Genossenschaft, haben rückwirkend per 1.1.2015 fusioniert. Die Vorjahreszahlen betreffen ausschliesslich die Jahreszahlen der übernehmenden Gesellschaft LAND Region Huttwil AG.		

# Erläuterung Jahresrechnung

## Werte 2014 ohne LANDI Kleindietwil-Madiswil

### Erfolgsrechnung 2015

Aufgrund der Fusion mit der LANDI Kleindietwil-Madiswil per 01.01.2015 veränderte sich der Gesamtumsatz von 24.7 Mio. Franken auf 32.7 Mio. Franken. (Die Umsätze der verschiedenen Geschäftsfelder werden vorgängig auf Seite 7 dargestellt).

Der Bruttogewinn veränderte sich von 2.9 Mio. Franken auf 4.2 Mio. Franken, dies entspricht 12.7 % des Warenverkaufs.

Mit den Dienstleistungen von 0.9 Mio. Franken resultiert ein Betriebsertrag von 5.1 Mio. Franken zu 3.7 Mio. Franken im Vorjahr.

Der Personalaufwand von 2.8 Mio. Franken entspricht 54.4 % des Betriebsertrages. Dieser Wert liegt über dem LANDI Durchschnitt. Er erklärt sich mit dem aussergewöhnlichen Jahr, in welchem die Fusion, sowie die Umstrukturierung mit Standort-Schliessungen und Räumungen, zusätzliche Arbeit generierte.

Der sonstige Betriebsaufwand beträgt 1.6 Mio. Franken. Die wesentlichen Veränderungen sind im Mietaufwand, sowie im Verwaltungsaufwand zu suchen. Für das Areal Schwarzenbach fällt die Miete weg, da dieses als Sacheinlage von der fenaco in den Besitz der LANDI Region Huttwil AG übergang. Im Verwaltungsaufwand generierte die Fusion zusätzliche Notar- und Beratungshonorare.

Es wurden Abschreibungen von 0.99 Mio. Franken getätigt, welche leicht über den betriebsnotwendigen Anforderungen liegen. Daraus ergibt sich ein Ergebnis vor Zinsen und Steuern (EBIT) von -257 000 Franken. Dieser Wert entspricht der Planung für das Fusionsjahr. Der Netto-Finanzertag beträgt 48 000 Franken. Der ausserordentliche Aufwand enthält die Zuweisung an die AGBR (Arbeitgeberbeitragsreserven) von 6500 Franken (Zins 2015). Im ausserordentlichen Ertrag ist die Teil-Rückzahlung/Auflösung der AGBR durch die Pensionskasse von 125 000 Franken enthalten. Daraus resultiert ein statutarisches Ergebnis von -90 000 Franken.

### Bilanz per 31. Dezember 2015

Die Bilanzsumme erhöhte sich von 7.5 Mio. auf 15 Mio. Franken. Auf der Aktivseite nahm das Umlaufvermögen um 300 000 Franken zu.

Das finanzielle Anlagevermögen erhöhte sich um den Zugang des Anteilscheinkapitals von Kleindietwil-Madiswil von 1.2 Mio. Franken auf 2.1 Mio. Franken.

Das materielle Anlagevermögen nahm um 6.1 Mio. Franken auf 9 Mio. Franken zu. Dies zur Hauptsache durch die Sacheinlage des Areals Schwarzenbach von der fenaco.

Auf der Passivseite nahm das kurzfristige Fremdkapital um 1.7 Mio. Franken zu. Dies vor allem durch die Finanzierung der Kapitalauszahlung an die Mitglieder von Kleindietwil-Madiswil über den fenaco Kontokorrent. Das langfristige Fremdkapital nahm um 1.6 Mio. Franken zu. Dies entspricht der Erhöhung der Einlagen/Darlehen ab Kleindietwil-Madiswil.

Das Eigenkapital nahm um die Erhöhung des Aktienkapitals von 1.2 Mio. Franken, durch die Erhöhung der gesetzlichen und freiwilligen Gewinnreserve von 3 Mio. Franken, auf 6.16 Mio. Franken zu. Dies entspricht einem Eigenfinanzierungsgrad von 40.8 %.

# Verwendung Bilanzgewinn

## Werte 2014 ohne LANDI Kleindietwil-Madiswil

Die Verwaltung beschloss am 16. März 2016 der Generalversammlung folgende Verwendung des Bilanzgewinnes zu beantragen:

	2015 TCHF		2014 TCHF
Vortrag vom Vorjahr	10 402	–	600 446
Statutarisches Ergebnis	–	90 056	610 848
Bilanzergebnis	–	79 654	10 402
<b>Vortrag auf neue Rechnung</b>	–	<b>79 654</b>	<b>10 402</b>





# Bericht der Revisionsstelle



An die Generalversammlung  
der LANDI Region Huttwil AG, Huttwil

## Bericht der Revisionsstelle zur eingeschränkten Revision

Als Revisionsstelle haben wir die Jahresrechnung (Bilanz, Erfolgsrechnung und Anhang) der LANDI Region Huttwil AG für das am 31. Dezember 2015 abgeschlossene Geschäftsjahr geprüft.

Für die Jahresrechnung ist der Verwaltungsrat verantwortlich, während unsere Aufgabe darin besteht, die Jahresrechnung zu prüfen. Wir bestätigen, dass wir die gesetzlichen Anforderungen hinsichtlich Zulassung und Unabhängigkeit erfüllen.

Unsere Revision erfolgte nach dem Schweizer Standard zur Eingeschränkten Revision. Danach ist diese

Revision so zu planen und durchzuführen, dass wesentliche Fehlaussagen in der Jahresrechnung erkannt werden. Eine eingeschränkte Revision umfasst hauptsächlich Befragungen und analytische Prüfungshandlungen sowie den Umständen angemessene Detailprüfungen der beim geprüften Unternehmen vorhandenen Unterlagen. Dagegen sind Prüfungen der betrieblichen Abläufe und des internen Kontrollsystems sowie Befragungen und weitere Prüfungshandlungen zur Aufdeckung deliktischer Handlungen oder anderer Gesetzesverstösse nicht Bestandteil dieser Revision.

Bei unserer Revision sind wir nicht auf Sachverhalte gestossen, aus denen wir schliessen müssten, dass die Jahresrechnung nicht Gesetz und Statuten entspricht.

Ernst & Young AG – Bern, 9. Februar 2016

Christof Gerber  
Zugelassener Revisionsexperte  
(Leitender Revisor)

Thomas Nösberger  
Zugelassener Revisionsexperte

## LANDI Region Huttwil AG

landiregionhuttwil.ch  
info@landiregionhuttwil.ch

### Für weitere Informationen stehen Ihnen gerne zur Verfügung:

Urs Bieri  
☎ 062 959 52 52  
urs.bieri@landiregionhuttwil.ch

Manfred Siegenthaler  
☎ 062 965 15 14  
manfred.siegenthaler@landiregionhuttwil.ch

Fritz Wüthrich  
☎ 062 959 52 52  
fritz.wuethrich@landiregionhuttwil.ch

### Realisation

LANDI Region Huttwil AG  
info@landiregionhuttwil.ch  
Bearbeitet durch Manuela Morgenthaler

### Layout und Gestaltung

AMW, fenaco Genossenschaft  
Werbewerkstatt  
Theaterstrasse 15a  
8401 Winterthur

Telefon 058 433 65 00  
Fax 058 433 65 35

### Druck

Druckerei Schürch AG  
Bahnhofstrasse 9  
4950 Huttwil

